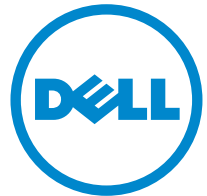


# Dell WR517 Kablosuz Alıcı Kullanıcı Kılavuzu

Model: WR517  
Düzenleyici model WR517b



# Notlar, dikkat notları ve uyarılar



**NOT:** NOT, ürününüzü daha iyi kullanmanıza yardımcı olacak önemli bilgileri göstermektedir.



**DİKKAT: DİKKAT,** talimatlara uygun hareket edilmediğinde donanımda zarar ya da veri kaybına neden olabilecek durumları göstermektedir.



**UYARI: UYARI,** mal zararı, kişisel yaralanma ya da ölümlle sonuçlanabilecek durumları göstermektedir.

---

**Copyright © 2016 Dell Inc. Tüm hakları saklıdır.**

Bu ürün ABD ve uluslararası telif hakkı ve fikir hakları yasalarıyla korunmaktadır. Dell™ ve Dell logosu Dell Inc. firmasının Amerika Birleşik devletleri ve/veya diğer yasamalardaki ticari markalarıdır. Android, Google, Google Play ve diğer markalar Google Inc. Firmasının ticari markalarıdır. Bu belgede adı geçen diğer tüm markalar ve isimler ilgili şirketlerin ticari markaları olabilir.

# İçindekiler

|  |           |
|--|-----------|
| <b>Alıcınız Hakkında</b> .....                             | <b>5</b>  |
| Giriş .....  | 5         |
| Paketin İçindekiler.....                                   | 5         |
| Ürün Özellikleri .....                                     | 6         |
| Parçaları ve Kumandaları Tanıma .....                      | 7         |
| Kablosuz Alıcı Teknik Özellikleri .....                    | 9         |
| Evrensel Seri Yol (USB) Arayüzü.....                       | 12        |
| <b>Alıcıyı Ayarlama</b> .....                              | <b>13</b> |
| Kablosuz Alıcınızı bir Ekranı Bağlama .....                | 13        |
| <b>Ekranınızdaki Aygıtınızın Ekranını Aynalama</b> .....   | <b>15</b> |
| Kablosuz Bağlantı Ayarlama .....                           | 15        |
| Ekranı Screencast veya Ekran Aynası üzerinden bağlama..... | 17        |
| <b>Sorun Giderme</b> .....                                 | <b>35</b> |
| Ürüne Özgü Sorunlar .....                                  | 35        |
| Evrensel Seri Yola (USB) Özgü Sorunlar .....               | 35        |
| <b>Ek</b> .....  | <b>36</b> |
| FCC Uyarıları (Yalnızca ABD) ve Diğer Yasal Bilgiler ..... | 36        |
| Dell ile İrtibata Geçme.....                               | 36        |



# Alıcınız Hakkında

## Giriş

Dell Kablosuz Alıcısı dizüstü bilgisayarınızın, Tablet ve Mobil Telefonunuzun ekran görüntünüzü Wi-Fi Direct arayüzü üzerinden bağlı ekranda görüntülemenize olanak sağlar. Dizüstünüzü, Tablet ve Mobil Telefonunuzu Dell Kablosuz Alıcısına bağladığınızda, aygıtınızı (Dizüstü, Tablet veya Cep Telefonu) kontrol etmek için alıcıya bağlanan fareye ve klavye erişebilirsiniz.

**NOT:** Kablosuz Alıcıda radyo transimitörlü bir anten vardır, dolayısıyla alıcı ile aranızda 20 cm'lik bir güvenilir mesafe bırakmanızı öneririz.

## Paketin İçindekiler

Kablosuz Alıcınızla, aşağıda listelenen parçalar birlikte gelmektedir. Tüm parçaları aldığınızdan emin olun ve eksik bir parça varsa [Dell ile İrtibata Geçme](#).

**NOT:** Bazı öğeler isteğe bağlı olabilir ve Kablosuz Alıcınızla birlikte gönderilmeyebilir. Bazı özellikler ve ortamlar, bazı ülkelerde sunulmuyor olabilir.

|   |                   |
|---|-------------------|
|   | Kablosuz Alıcı    |
|  | Mikro USB kablosu |

|   |  |
|---|--|
|  | Vidalar  |
|  | HDMI Kablosu   |
|  | <ul style="list-style-type: none"><li>• Sürücüler ve Belgeler Ortamı</li><li>• Hızlı Başlangıç Kılavuzu</li><li>• Kablosuz Güvenlik Bilgisi ve Düzenleyici Bilgi</li></ul> |

## Ürün Özellikleri

**Dell WR517** kablosuz alıcısındaki özelliklere şunlar dahildir:

- IEEE 802.11 ac, bluetooth ve Screencast üzerinden kablosuz bağlantı.
- Bağlanabilirlik eski ve yeni sistemlere bağlanmayı kolay ve basit hale getirir.
- Windows® 7/8.x/10 için, Screenovate sürücüler/uygulama ek/gelişmiş HID paylaşım özelliklerini destekler.
- Güvenlik-kilidi yuvası.
- EPEAT Gümüş Derecelendirmesi.
- BFR/PVC- Azaltılmış.

# Parçaları ve Kumandaları Tanıma

## Sağ Taraf Görünümü



| Etiket | Açıklama                       | Kullanım  |
|--------|--------------------------------|---|
| 1      | HDMI portu                     | Alıcınızı ve ekranınızı HDMI kablosu ile bağlayın.  |
| 2      | Mikro USB portu                | Güç şarjı için ekrandaki USB indirme bağlantı noktasına bağlayın.   |
| 3      | USB indirme bağlantı noktaları | USB klavyenizi ve farenizi bağlayın.  |
| 4      | LED göstergesi                 | Alıcınızın güç durumunu bildirir. Sürekli yanan beyaz ışık gücün açık olduğunu gösterir; ışık kapandığında, alıcı çalışmayı durdurur. |

## Sol Yandan Görünüm



| Etiket | Açıklama                | Kullanım  |
|--------|-------------------------|---|
| 1      | Güvenlik-kablosu yuvası | Alıcıyı güvenlik kilidi ile sabitler (isteğe bağlı satın alma). |

## Arkadan Görünüm



| Etiket | Açıklama         | Kullanım   |
|--------|------------------|--|
| 1      | Montaj delikleri | Kablosuz Alıcıyı ekranınıza iliştiirmek içindir. |



# Kablosuz Alıcı Teknik Özellikleri

## Fiziksel Özellikler

|                            |                       |
|----------------------------|-----------------------|
| <b>Model</b>               | <b>WR517</b>          |
| <b>Sinyal kablosu türü</b> | Dijital: HDMI, 19 pim |
| <b>Boyutlar</b>            |                       |
| Yükseklik                  | 15 mm (0,59 inç)      |
| Genişlik                   | 86 mm (3,39 inç)      |
| Derinlik                   | 121 mm (4,76 inç)     |
| <b>Ağırlık</b>             |                       |
| Ambalajla birlikte ağırlık | 0,24 kg (0,52 lbs)    |
| Kablolar ile ağırlık       | 0,39 kg (0,85 lbs)    |

## Desteklenen Video Modları

|                               |                   |
|-------------------------------|-------------------|
| <b>Model</b>                  | <b>WR517</b>      |
| Video görüntüleme yetenekleri | 480p, 720p, 1080p |

## Elektrik Teknik Özellikleri

|                        |  |
|------------------------|--|
| <b>Model</b>           | <b>WR517</b>   |
| Video giriş sinyalleri | HDMI 1.4, her farklı hat için 600 mV, her farklı çift için 100 ohm giriş empedansı           |
| USB DC giriş gerilimi  | 5 V/2 A  |
| Ani akım               | 120 V:30 A (Maks.) 0°C'de (soğuk çalıştırma)<br>240 V:60 A (Maks.) 0°C'de (soğuk çalıştırma) |

## Kablosuz Özellikler

|                 |                           |
|-----------------|---------------------------|
| <b>Model</b>    | <b>WR517</b>              |
| İşleyici        | Qualcomm Sekiz çekirdekli |
| Standart        | 802.11 ac                 |
| Frekans Bandı   | 2,4 GHz, 5 GHz            |
| Bağlanabilirlik | WiFi Direct, Screencast   |
| Güvenlik        | WPA, WPA2                 |
| DRM İçeriği     | HDCP 2.2                  |

## Çevresel Özellikler

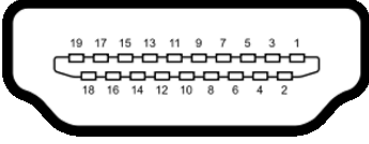
|                  |   |
|------------------|---|
| <b>Model</b>     | <b>WR517</b>  |
| <b>Sıcaklık</b>  |   |
| Çalışma          | 0°C - 40°C (32°F - 104°F)   |
| Çalışmıyorken    | <ul style="list-style-type: none"><li>Saklama: -20°C - 60°C (-4°F - 140°F)</li><li>Nakliye: -20°C - 60°C (-4°F - 140°F)</li></ul> |
| <b>Nem</b>       |   |
| Çalışma          | %10 - %80 (yoğunlaşmayan)   |
| Çalışmıyorken    | <ul style="list-style-type: none"><li>Saklama: %5 - %90 (yoğunlaşmayan)</li><li>Nakliye: %5 - %90 (yoğunlaşmayan)</li></ul>       |
| <b>Rakım</b>     |   |
| Çalışma          | 5.000 m (16.404 ft) (maksimum)  |
| Çalışmıyorken    | 12.192 m (40.000 ft) (maksimum)   |
| <b>Isı yayma</b> | <ul style="list-style-type: none"><li>187,66 BTU/saat (maksimum)</li><li>81,89 BTU/saat (tipik)</li></ul>                         |

| <b>WR517</b>   | <b>Güç Göstergesi</b> | <b>Güç Tüketimi</b>            |
|----------------|-----------------------|--------------------------------|
| Normal çalışma | Beyaz                 | 8 W (maksimum)*<br>3 W (tipik) |
| Kapalı         | Kapalı                | 0,3 W'tan az                   |

\* USB ve 5G bandı aktifken maksimum güç tüketimi.

# Pim Atamaları

## HDMI Konektörü



| Pim Numarası | Bağlı Sinyal Kablosunun 19 Pimli Tarafı |
|--------------|---|
| 1            | TMDS VERİ 2+                            |
| 2            | TMDS VERİ 2 KORUMA                      |
| 3            | TMDS VERİ 2-                            |
| 4            | TMDS VERİ 1+                            |
| 5            | TMDS VERİ 1 KORUMA                      |
| 6            | TMDS VERİ 1-                            |
| 7            | TMDS VERİ 0+                            |
| 8            | TMDS VERİ 0 KORUMA                      |
| 9            | TMDS VERİ 0-                            |
| 10           | TMDS SAAT+                              |
| 11           | TMDS SAAT KORUMA                        |
| 12           | TMDS SAAT-                              |
| 13           | CEC                                     |
| 14           | Ayrılmış (Aygıtta N.C.)                 |
| 15           | DDC SAAT (SCL)                          |
| 16           | DDC VERİ (SDA)                          |
| 17           | DDC/CEC Toprak                          |
| 18           | +5 V GÜÇ                                |
| 19           | HOT PLUG ALGILAMA                       |

## Evrensel Seri Yol (USB) Arayüzü

Bu bölümde, alıcınızın üzerinde bulunan USB bağlantı noktaları hakkında bilgiler bulunur.

**NOT:** Bu alıcı Süper Hızlı USB 3.0 uyumludur.

| Transfer Hızı | Veri Hızı | Güç Tüketimi                             |
|---------------|-----------|--|
| Tam hız       | 12 Mbps   | 4,5 W (Maks., her bağlantı noktası için) |

## USB İndirme Konektörü



| Pim Numarası | Konektörün 9 Pimli Tarafı |
|--------------|---------------------------|
| 1            | VCC                       |
| 2            | D-                        |
| 3            | D+                        |
| 4            | GND                       |
| 5            | SSTX-                     |
| 6            | SSTX+                     |
| 7            | GND                       |
| 8            | SSRX-                     |
| 9            | SSRX+                     |

## USB Bağlantı Noktası

- 2 indirme - yan

**NOT:** USB 3.0 işlevi, USB 3.0 özellikli bir aygıt gerektirmektedir.

**NOT:** USB 3.0 bağlantı noktası sadece fareyi/klavyeyi destekler. Yüksek güç akımı beslemesi gerektiren herhangi bir aygıtı bağlamak inaktiviteye sebep olacaktır.

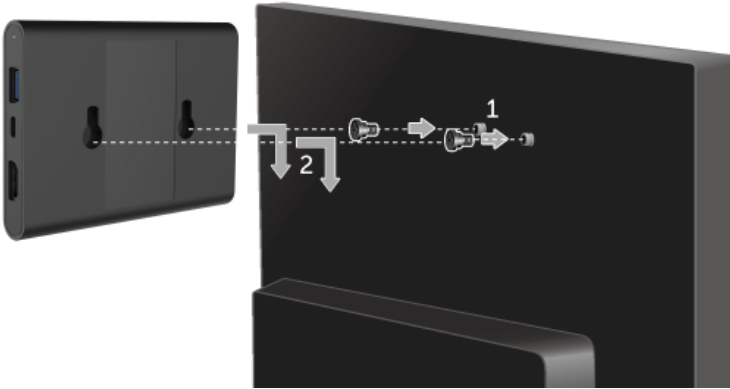
## Kablosuz Alıcınızı bir Ekranı Bağlama

**! UYARI:** Bu bölümdeki işlemlerden herhangi birini yerine getirmeden önce [Güvenlik Talimatları](#)'nı uygulayın.

**✍ NOT:** Kablosuz Alıcıda radyo transmiörlü bir anten vardır, dolayısıyla alıcı ile aranızda 20 cm'lik bir güvenilir mesafe bırakmanızı öneririz.

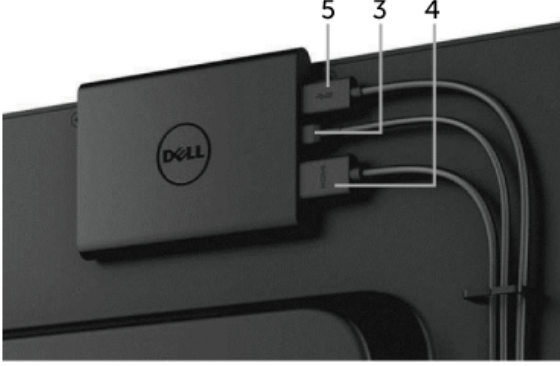
Kablosuz Alıcınızı bir ekrana bağlamak için:

- 1 İki vidayı ekranın arkasındaki montaj rafına bağlamak için bir Phillips çapraz kafalı tornavida kullanın (alıcı ile gönderilir).
- 2 Kablosuz Alıcının montaj deliklerini ekranın arkasına sabitlenen iki vidayı kullanarak hizalayın ve ardından yerine kilitleninceye kadar aşağıya doğru itin.



- 3 Kablosuz Alıcıdaki mikro USB kablosunu (alıcı ile verilir) ekrandaki USB bağlantı noktasına bağlayarak güç alın.
- 4 Kablosuz Alıcının HDMI kablosunu (alıcı ile verilir) ekrana bağlayın.

5 Kablosuz Alıcıdaki USB kablounu klavyenize veya farenize bağlayın.



6 Ekranı açın ve aynı anda Kablosuz Alıcı etkinleştirilecektir.



**NOT:** Ekrandaki mikro USB kablosunun bağlantısını keserek Kablosuz Alıcıyı kapatabilirsiniz.



**NOT:** Kullanılan grafikler temsili olarak verilmektedir. Ekranın görüntüsü farklı olabilir.

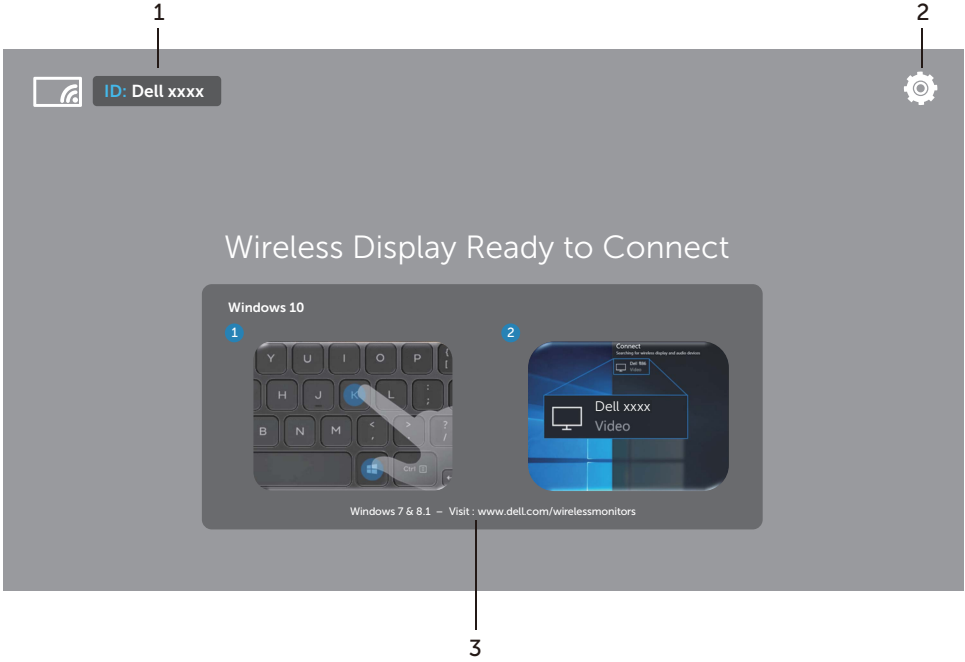
# Ekranınızdaki Aygıtınızın Ekranını Aynalama

## Kablosuz Bağlantı Ayarlama

Dell Kablosuz Alıcısı içeriği kablosuz olarak görüntülemenize ve yönetmenize olanak sağlar. Kablosuz ekran, Screencast üzerinden Windows® 8.1, Windows® 10, Android™ 5.0 veya daha yeni sürüm işletim sistemleri tarafından desteklenir. Kablosuz ekran, Windows® 7'de Dell Wireless Monitor Yazılımı ile desteklenir.

Ekran için giriş kaynağı HDMI olarak ayarlandığında, Dell kablosuz ev ekranı daha gelişmiş kablosuz ayarları yapılandırmanıza olanak sağlar.

## Ana Ekranda Gezinme



**NOT:** Resim sadece referans amaçlıdır ve yeni sürümlerden farklılık gösterebilir.

| Etiket | Öge                              | Açıklama  |
|--------|----------------------------------|---|
| 1      | SSID (Servis Ayar Tanımlayıcısı) | Wi-Fi üzerinden yayınlanan ve akıllı aygıtlarınız tarafından tanımlanan kablosuz alıcınızın ağ adını (SSID) görüntüler.<br>Adı değiştirebilirsiniz, bkz. <a href="#">Band Selection</a> .   |
| 2      | Settings (Ayarlar)               | <b>Settings</b> menüsü kablosuz alıcınız ve genel ayarlarınız için ana kaynaktır. <a href="#">Ayarlar menüsünü kullanma</a> konusuna bakın.   |
| 3      | Bilgi ve Yardım                  | Ayrıntılı bilgi veya yardım almak için, Dell Destek web sitesini ziyaret ediniz:<br><b>www.dell.com/wirelessmonitors</b> veya <b>Dell Wireless Monitor</b> uygulamasını Google Play™ Store'dan Android akıllı aygıtınıza indiriniz. |

## Ayarlar menüsünü kullanma

**Settings** menü simgesine tıkladığınızda  aşağıdaki menü seçenekleri açılır.



| Menü                  | Açıklama  |
|-----------------------|---|
| <b>Band Selection</b> | 2,4 GHz ve 5 GHz bantları arasında geçiş yapmanıza olanak sağlar. Varsayılan ayar <b>Auto</b> .<br><b>NOT:</b> Aygıtınız için en iyi Wi-Fi kanalını belirleyemiyorsanız, <b>Auto</b> varsayılan ayarını kullanmanız önerilir. |
| <b>Rename</b>         | <b>Rename</b> iletişim kutusunu görüntülemeyi seçin. Ardından klavyeyi kullanarak alıcınızın ağ adını (SSID) değiştirin.  |
| <b>Advanced</b>       | Varsayılan ayar <b>Enabled</b> olup Screencast alabilen aygıtlarınızın ekranlarını gerçek zamanlı olarak aynalamaya olanak sağlar.  |
| <b>Factory Reset</b>  | Varsayılan ayarlara geri yüklemek için <b>OK</b> ögesini seçin. <b>Cancel</b> seçildiğinde kaydetmeden çıkacaktır.  |
| <b>About</b>          | Mevcut sürüm numarasını görüntülemek için seçin.  |



# Ekranı Screencast veya Ekran Aynası üzerinden bağlama

Alicınızı bilgisayarınıza kablosuz olarak bağlamak için, daha fazla ayrıntı görmek üzere işletim sisteminizin (OS) aşağıdaki linkine tıklayın.

- [Windows® 10 Kullanma](#)
- [Windows® 8.1 Kullanma](#)
- [Windows® 7 Kullanma](#) (Dell Wireless Monitor uygulaması tarafından desteklenir)

Alicıyı Andriod aygıtınıza kablosuz olarak bağlamak için, aygıttaki Ayarlar menüsünü veya Google Play Store'dan indirebileceğiniz Dell Wireless Monitor uygulamasını kullanabilirsiniz. Daha fazla ayrıntı görmek için aşağıdaki linke tıklayın.

- [Bir Android™ Akıllı Telefonda Ayarları Kullanma](#)
- [Dell Wireless Monitor Uygulamasını bir Android™ Akıllı telefonda kullanma](#)



**NOT:** Alicıyı ve bilgisayarı çevreleyen ortam aktarma sinyalinı etkileyebilir ve sinyal gücünü bozabilir. Normal kablosuz işlemler ile etkileşime girebileceğinden nesnelere alıcı ile aygıt arasına yerleştirmeyin.

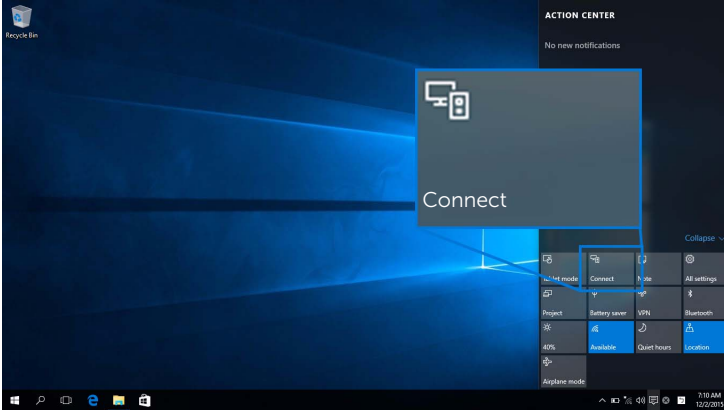
## Windows® 10 Kullanma



**NOT:** Aşağıdaki resim sadece referans amaçlıdır ve ayarlarınıza, sürüme ve işletim sisteminizin diline bağlı olarak gerçek bilgisayar ekranınızdan farklılık gösterebilir.

### Bir Aygıtı Bağlama

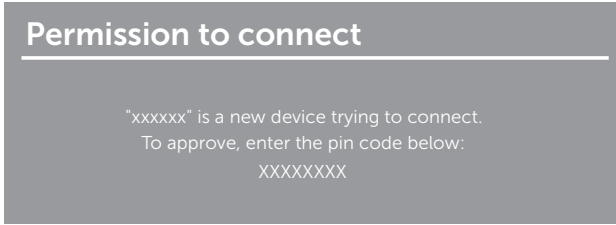
- 1 İşlem Merkezinden **Bağlan** ögesini seçin.



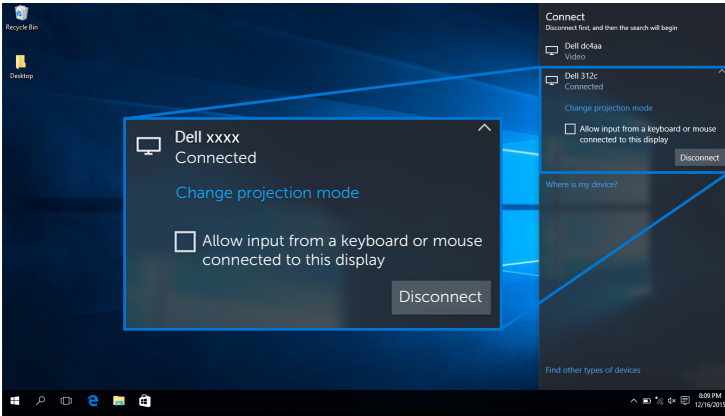
2 Listeden alıcınızda gösterildiği gibi SSID adını seçin.



3 8 haneli bir pin kodu görüldüğünde, pin kodunu bu şekilde aygıtınıza giriniz. Bağlantı kabul edildikten sonra, aygıtınız görüntüleri ekranınıza yansıtmaya başlayacaktır.

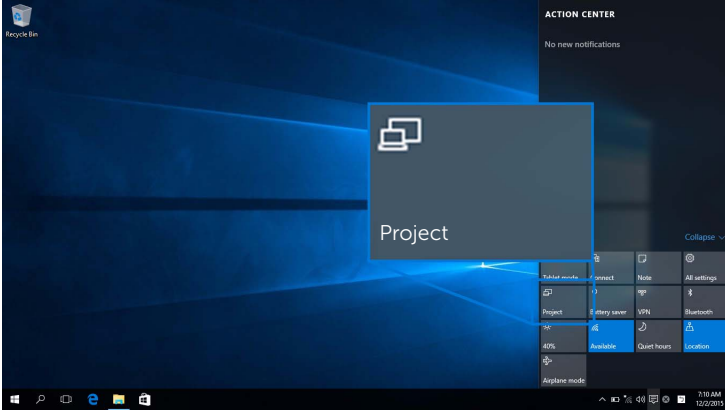


**NOT:** Ekranınıza bağlanan klavye ve fare ile yansıtılan görüntüleri kontrol etmek için, **Bu ekrana bağlı klavye veya fareden girişe izin ver** öğesini seçin.

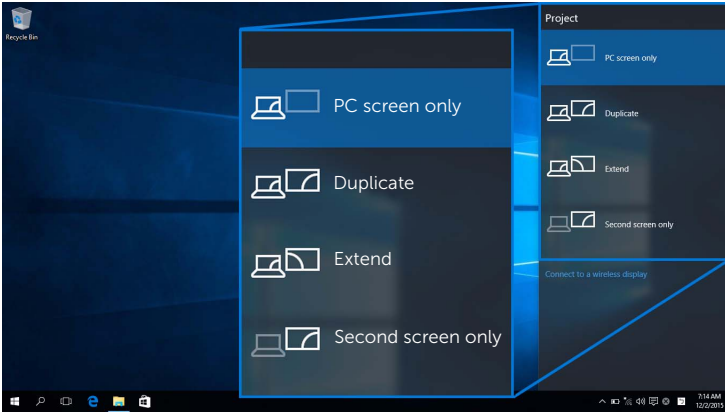


## Yansıtma Modunu Deęiřtirme

1 İşlem Merkezinden **Yansıtma** öęesini seçin.

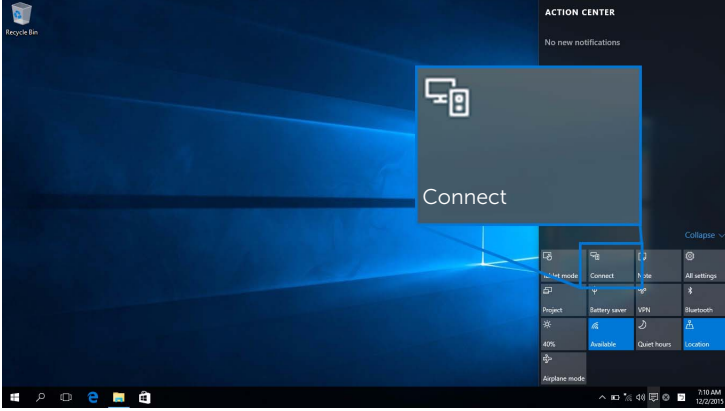


2 Yansıtma Modunuzu seçin.

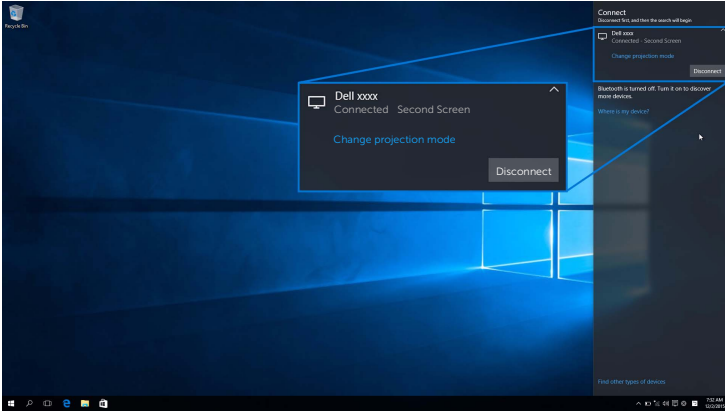


## Bir aygıt ile bağlantıyı kesme

- 1 İşlem Merkezinden **Bağlan** ögesini seçin.



- 2 **Bağlantıyı Kes** ögesini seçin ve aygıtınız görüntüleri ekranınıza yansıtmayı durduracaktır.



# Windows® 8.1 Kullanma



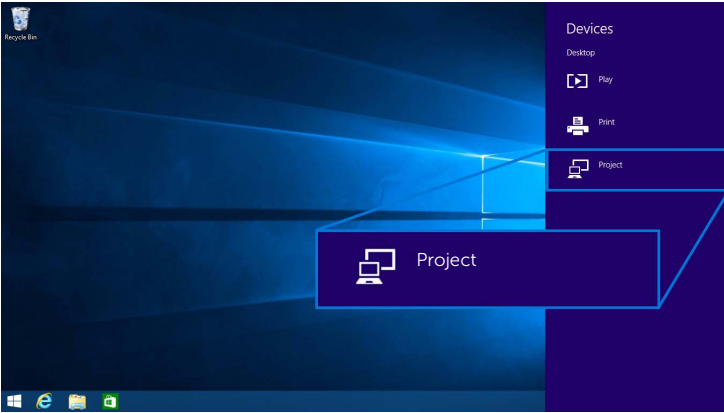
**NOT:** Aşağıdaki resim sadece referans amaçlıdır ve ayarlarınıza, sürüme ve işletim sisteminizin diline bağlı olarak gerçek bilgisayar ekranınızdan farklılık gösterebilir.

## Bir Aygıtı Bağlama

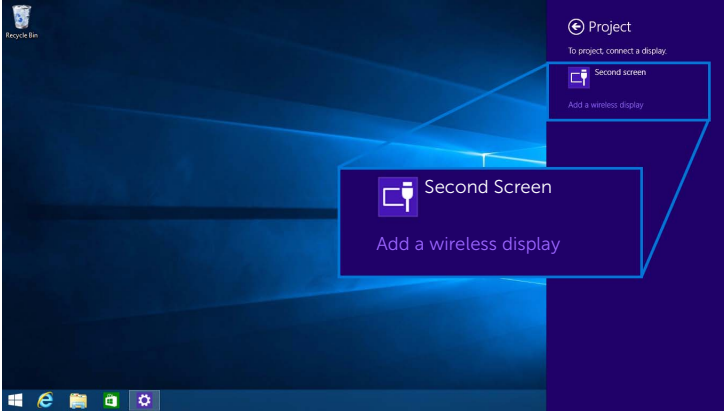
- 1 Düğme çubuğundan **Aygıtlar** öğesini seçin.



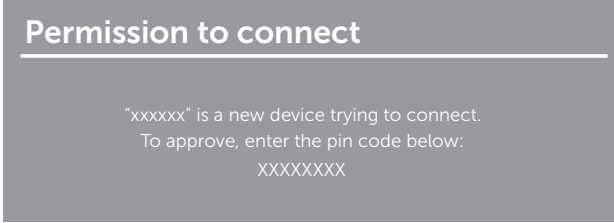
- 2 **Aygıtlar** menüsünden **Yansıtma** öğesini seçin.



3 **Yansıtma** menüsünden **Kablosuz ekran ekle** öğesini seçin.



4 8 haneli bir pin kodu görüldüğünde, pin kodunu bu şekilde aygıtınıza giriniz. Bağlantı kabul edildikten sonra, aygıtınız görüntüleri ekranınıza yansıtmaya başlayacaktır.



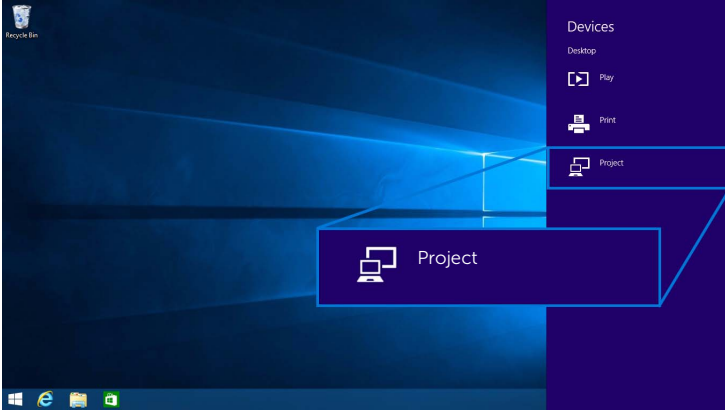
**NOT:** Ekranınıza bağlanan klavye ve fare ile yansıtılan görüntüleri kontrol edebilirsiniz.

## Yansıtma Modunu Deęiřtirme

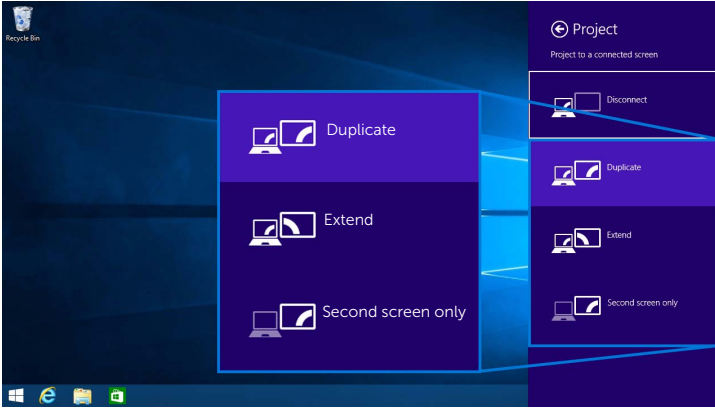
1 Düşme çubuğundan **Aygıtlar** öęesini seçin.



2 **Aygıtlar** menüsünden **Yansıtma** öęesini seçin.

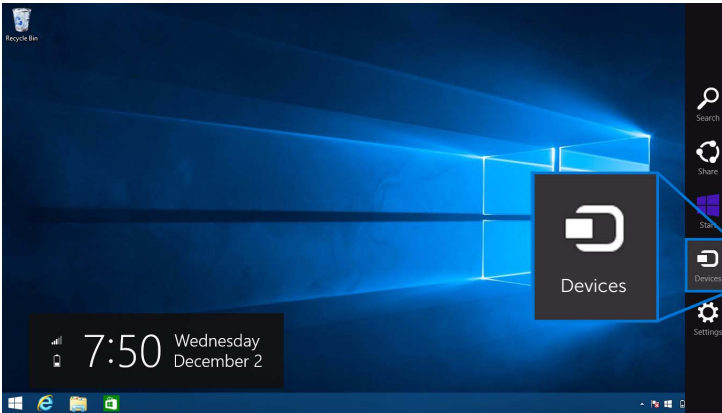


### 3 Yansıtma Modunuzu seçin.



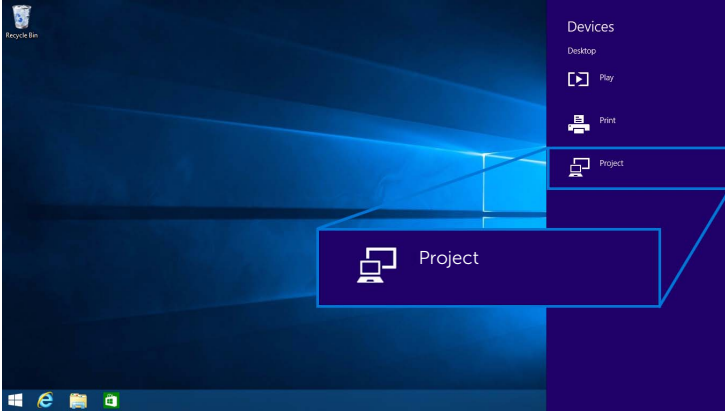
### Bir aygıt ile bağlantıyı kesme

#### 1 Düğme çubuğundan **Aygıtlar** öğesini seçin.

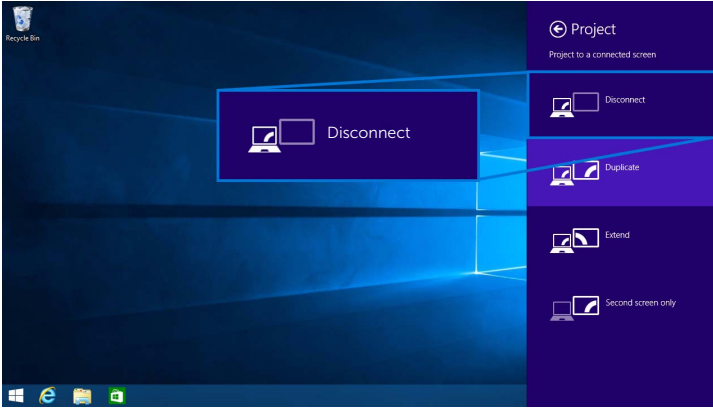




2 **Aygıtlar** menüsünden **Yansıtma** öğesini seçin.



3 **Bağlantıyı Kes** öğesini seçin ve aygıtınız görüntüleri ekranınıza yansıtmayı durduracaktır.

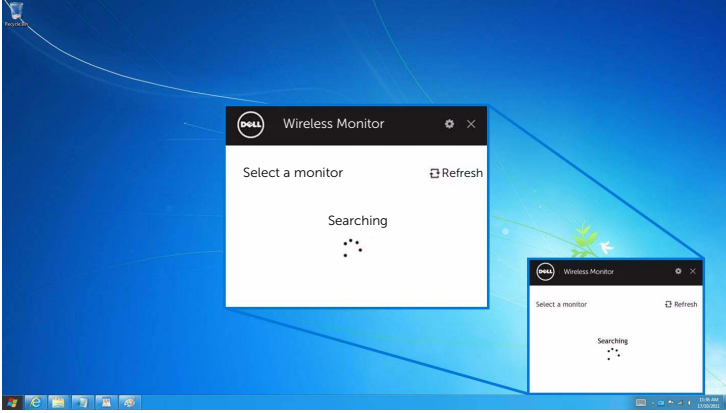


# Windows® 7 Kullanma

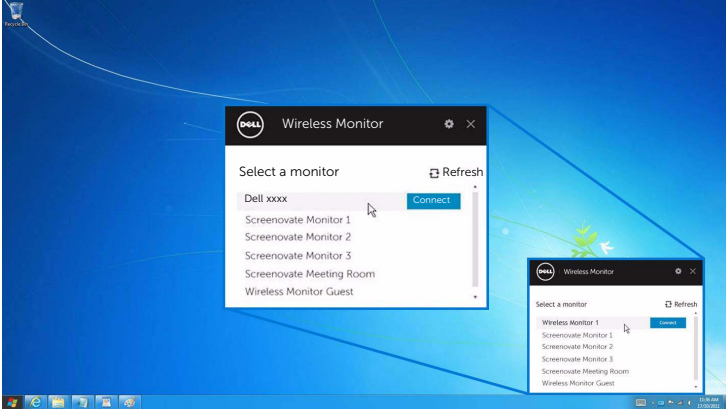
- NOT:** Kablosuz Alıcınızda kablosuz bağlantı oluşturmadan önce Dell Wireless Monitor Yazılımını indirin.
- NOT:** Aşağıdaki resim sadece referans amaçlıdır ve ayarlarınıza, sürüme ve işletim sisteminizin diline bağlı olarak gerçek bilgisayar ekranınızdan farklılık gösterebilir.

## Bir Aygıtı Bağlama

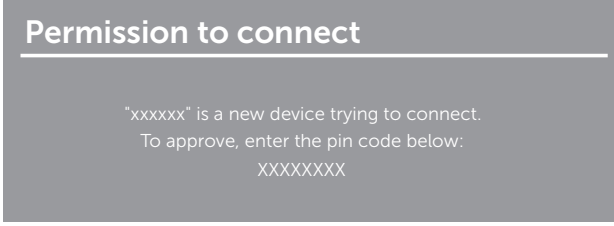
- 1 Dell Wireless Monitor Yazılımınızı açın ve mevcut aygıtları otomatik olarak arayacaktır.



- 2 SSID adı ekranınızda gösterildiğinde liste görünür, **Bağlan** üzerine tıklayın.

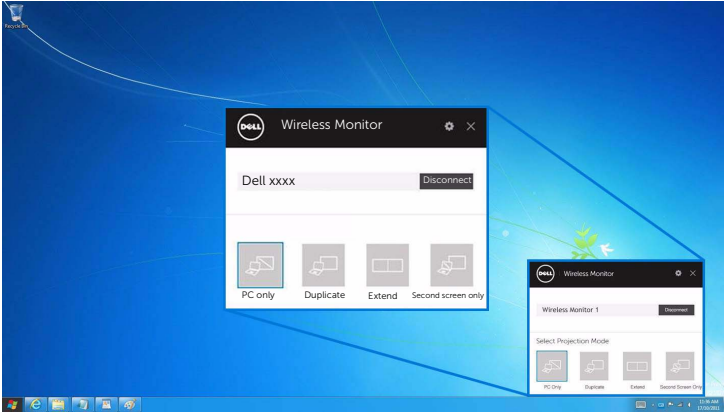


- 3 8 haneli bir pin kodu görüldüğünde, pin kodunu bu şekilde aygıtınıza giriniz. Bağlantı kabul edildikten sonra, aygıtınız görüntüleri ekranınıza yansıtmaya başlayacaktır.



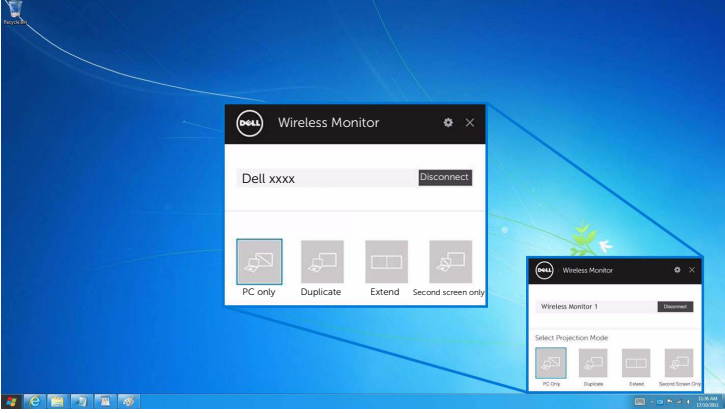
## Yansıtma Modunu Değişirme

- 1 Dell Wireless Monitor Yazılımına tıklayın.
- 2 Yansıtma Modunuzu seçin.



## Bir aygıt ile bağlantıyı kesme

- 1 Dell Wireless Monitor Yazılımına tıklayın.
- 2 **Bağlantıyı Kes** üzerine tıklayın ve aygıtınız görüntüleri ekranınıza yansıtmayı durduracaktır.



## Bir Android™ Akıllı Telefonda Ayarları Kullanma

### Bir Aygıtı bağlanmak için Ayarları kullanın

- 1 Aygıtınızın Ayarlar menüsünü açın.
- 2 **Display** üzerine dokununuz, ardından **Screen Mirroring** üzerine dokununuz (aygıt üreticinize bağlı olarak, ad farklı olabilir).
- 3 **Cast** üzerine dokununuz.
- 4 **Menu** simgesine dokununuz, ardından kablosuz ekranı **Enable**.
- 5 8 haneli bir pin kodu görüldüğünde, pin kodunu bu şekilde aygıtınıza giriniz. Bağlantı kabul edildikten sonra, aygıtınız görüntüleri ekranınıza yansıtmaya başlayacaktır.

### Permission to connect

"xxxxxx" is a new device trying to connect.

To approve, enter the pin code below:

XXXXXXXX

Görüntüleri ekranınıza yansıtmayı durdurmak için, ekranınızın en üstünden iki parmağınızı kullanarak bildirim korumasını aşağı kaydırın ve **Disconnect** üzerine dokununuz.

# Dell Wireless Monitor Uygulamasını bir Android™ Akıllı telefonda kullanma

## Bir Aygıtı Bağlama

- 1 Wi-Fi ve Bluetooth bağlantınızı Android aygıtınızda açın.

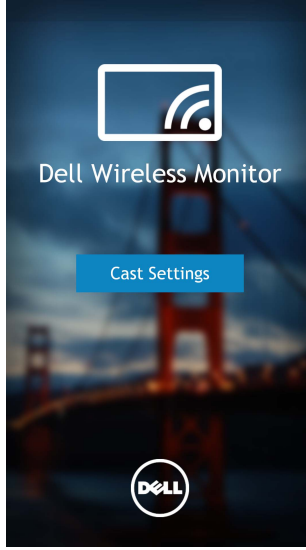


**NOT:** Eğer bağlantı oluşturmadan önce Android aygıtınızda Bluetooth açılmışsa, bağlantı kurulduktan sonra ekranınıza bağlanan klavye veya fare ile dökümü yapılan ekranı kontrol edebileceksiniz.

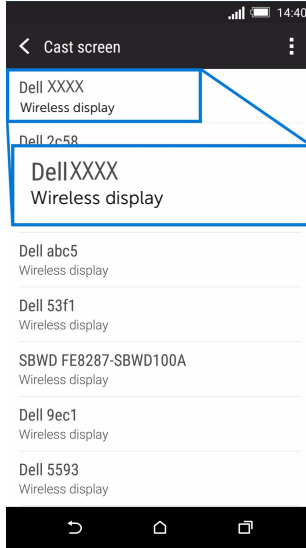
- 2 Android aygıtınızda **Dell Wireless Monitor** uygulamanızı etkinleştirmek için dokununuz.



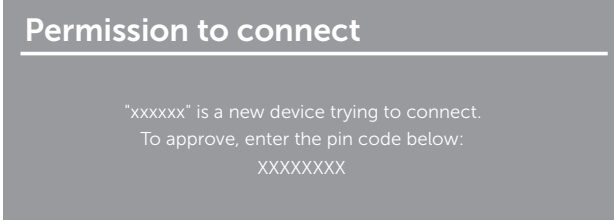
3 **Cast Settings** üzerine dokunun.



4 Ekranınızda gösterilen SSID adına dokunun.



- 5 8 haneli bir pin kodu görüldüğünde, pin kodunu bu şekilde aygıtınıza giriniz. Bağlantı kabul edildikten sonra, aygıtınız görüntüleri ekranınıza yansıtmaya başlayacaktır.



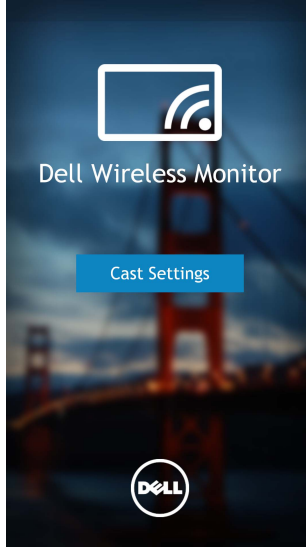
**NOT:** Eğer aygıt ayarlarınız yukarıda gösterilenden farklı ise, lütfen **Cast Screen** bağlantı talimatları için aygıt kılavuzuna bakın.

### Bir aygıt ile bağlantıyı kesme

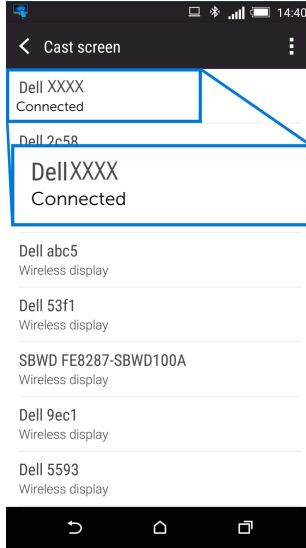
- 1 Android aygıtınızda **Dell Wireless Monitor** uygulamanızı etkinleştirmek için dokununuz.



2 **Cast Settings** üzerine dokunun.

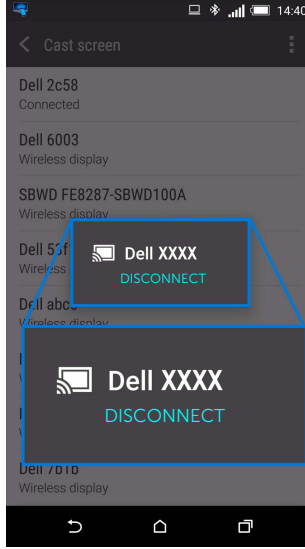


3 **Connected** olan ekran adına dokunun.





- 4 **DISCONNECT** üzerine dokunun ve Android aygıtınız görüntüleri ekranınıza yansıtmayı durduracaktır.



**NOT:** Aygıtınızın desteklenip desteklenmediğini kontrol etmek için, lütfen Dell Destek web sitesini ziyaret edin: [www.dell.com/wirelessmonitors](http://www.dell.com/wirelessmonitors) veya aygıt kılavuzuna bakın veya uyum için aygıt üreticiniz ile temasa geçin.

## Kablosuz Alıcı Yazılımını Güncelleme

OTA (yayımda) yükseltme özelliği ile, Dell Wireless Monitor en son sürüme yükseltilebilir.

Lütfen aşağıdakilerin yüklendiğinden ve hazır olduğundan emin olun:

- 1 Windows® sisteminize Dell Wireless Monitor uygulamasını yükleyin.
- 2 Windows® sisteminizi internete bağlayın.
- 3 Windows® sisteminizi kablosuz görüntü için ekrana bağlayın.

Dell Wireless Monitor uygulaması en son sürümü kontrol edecektir. İndirmek ve yüklemek için **Accept** üzerine dokunun. Güncelleme arkaplanda yapılır.

## Klavyeyi ve Fareyi Baęlama

Dell Wireless Monitor kullanıcının aygıtı ekrana baęlanan tek bir klavyeden ve fareden kontrol etmesine olanak saęlar.



**NOT:** Bilgisayarınızı veya Android aygıtınızı kontrol etmek için bir klavyeyi veya fareyi kullanmadan önce Dell Wireless Monitor Yazılımının yüklendięinden emin olun.



**NOT:** Sadece işlevi destekleyen standart klavye ve fare.

- 1 Klavyeyi ve fareyi ekranınızın USB aşağı portuna takın.
- 2 Ardından ana ekranı, bilgisayarı veya Android aygıtını kontrol etmek için klavyeyi veya fareyi kullanabilirsiniz.

# Sorun Giderme

---



**UYARI:** Bu bölümdeki işlemlerden herhangi birine başlamadan önce [Güvenlik Talimatları](#)'nı uygulayın.

## Ürüne Özgü Sorunlar

| Özel Belirtiler  | Yaşadıklarınız               | Olası Çözümler   |
|--|------------------------------|--|
| Kullanıcı kontrollerine basıldığında Giriş Sinyali yok | Resim yok, LED beyaz yanıyor | <ul style="list-style-type: none"><li>Sinyal kaynağını kontrol edin. Fareyi hareket ettirerek ya da klavyede herhangi bir tuşa basarak bilgisayarın güç tasarrufu modunda olmadığından emin olun.</li><li>Sinyal kablosunun takılı olduğundan emin olun. Gerekliyse sinyal kablosunu tekrar takın.</li><li>Bilgisayarı ya da video oynatıcıyı tekrar başlatın.</li></ul> |

## Evrensel Seri Yola (USB) Özgü Sorunlar

| Özel Belirtiler        | Yaşadıklarınız                 | Olası Çözümler   |
|------------------------|--------------------------------|--|
| USB arayüzü çalışmıyor | USB çevre birimleri çalışmıyor | <ul style="list-style-type: none"><li>Ekranınızın AÇIK olduğundan emin olun.</li><li>USB çevre birimlerini tekrar bağlayın (indirme konektörü).</li><li>Ekranı kapatın ve tekrar açın.</li></ul> |

## UYARI: Güvenlik Talimatları



**UYARI: Bu belgede açıklanandan başka kontroller, ayarlamalar ya da işlemler yapmak, elektrik çarpması, elektrik tehlikeleri ve/veya mekanik tehlikelere maruz kalmaya neden olabilir.**

Güvenlik talimatları hakkında bilgi için, Güvenlik, Çevre ve Düzenleyici Bilgilere (SERI) bakınız.

## FCC Uyarıları (Yalnızca ABD) ve Diğer Yasal Bilgiler

FCC uyarıları ve diğer yasal bilgiler için web sitemizdeki [www.dell.com/regulatory\\_compliance](http://www.dell.com/regulatory_compliance) adresindeki yasal uyumla ilgili sayfaya bakın.

## Dell ile İrtibata Geçme

**ABD'deki müşteriler 800-WWW-DELL (800-999-3355) numaralı telefonu arayabilirler.**



**NOT:** Eğer İnternet bağlantınız yoksa, iletişim bilgilerini ürünün faturasında, ambalaj fişinde, makbuzda ya da Dell ürün kataloğunda bulabilirsiniz.

**Dell, çok sayıda çevrimiçi ve telefon tabanlı destek ve hizmet seçeneği sunmaktadır. Bu hizmetlerin kullanılabilirliği ülkeye ve ürüne göre değişmektedir ve bazı hizmetler sizin bulunduğunuz bölgede sunulmuyor olabilir.**

- Çevrimiçi teknik yardım — [www.dell.com/support/monitors](http://www.dell.com/support/monitors)
- Dell ile temasa geçme — [www.dell.com/contactdell](http://www.dell.com/contactdell)